

# Weekly FAMILICOM

MAGAZINE VOLUME 34

สำนักพิมพ์พหุทัศน์  
248 สยามพลาซ่า ชั้น 2 ถนนสุขุมวิท 10330  
248 SIAM PLAZA, 2ND FLOOR, SUKUMVIT  
BANGKOK 10330, TEL. 02-142229



木真  
博愛



เรื่องที่เร  
ไม่อยากให้คุณพลาด  
ตราก่อนบอลจ  
ทอน ซอว์เยอร์ พงศกษัย  
และมือทู่ใจ

บลัดดี จูลฟ์ เป็นเลย

ROCK-ON

และเกมบันทึกไตรฟ

SUPER HANG ON

10

•BAHT  
ทุกวันศุกร์

ILLUSTRATED BY FCP



# DRAGON BALL



## มาต่อตู้ใจดีใช้ไปกลับมาอีกที

### ドラゴンボール

# DRAGON BALL 3

นอกจากกลับมา  
แสดงฤทธิ์อีกครั้งใน  
ฉากการต่อสู้ ที่ใช้ไฟ  
และระบบเกมแผ่น  
กระดานที่  
ใหม่ขึ้น

## ตำนาน หอทอง

กำหนดวางจำหน่าย ปลายเดือนตุลาคม BANDAI 6800 เยน

1M + 2M  
DRAGON BALL 3  
DRAGON BALL 3  
DRAGON BALL 3

ศิลปิน : 1M - 2M, พาลเวิร์ด คอน จิโนะ RPG

**★**  
การ  
ผจญภัย  
ของ  
หอทอง  
กำลัง  
เริ่มต้น  
อีกครั้ง

ตราท็องบอล  
ภาค 3 ซึ่งเคย  
นำมาเสนอใน  
WF ครั้งนี้จะขอ  
นำรายละเอียด  
เพิ่มเติม มาเสนอ  
กับแฟน ๆ ที่รอ  
คอยอยู่ ตรา  
ท็องบอลภาค  
นี้เน้นหนักทาง  
ด้านกราฟฟิก  
มาก แต่ก็ยังมี  
จุดเด่นอื่น ๆ  
อีกเยอะ

**เกม  
กระ  
ดาน  
แบบ  
ใหม่**

บนช่องของเกมกระดานจะมี เครื่อง  
หมายต่าง ๆ อยู่เครื่องหมายนั้นจะ  
เป็นตัวกำหนด สิ่งที่จะเกิดขึ้นบน  
ช่อง ๆ นั้น ดังนั้นบนกระดานที่ได้รับ  
บาดเจ็บมาก และไม่ยอมยกต่อสู้  
กับศัตรูก็สามารรถที่จะหลีกเลี่ยงตำแหน่งที่ศัตรูปรากฏตัวได้ แทน  
ช่องเปล่า ๆ อาจจะมีศัตรูปรากฏตัวก็ได้



ขณะเกิดเหตุการณ์  
ต่าง ๆ

บนช่องมีเครื่องหมาย  
ต่าง ๆ สี่หมุดบน  
ช่องที่มีเครื่องหมายอยู่คือ

**จอภาพ  
ของเกม  
ผจญภัย  
ก็ดีขึ้น**

ส่วนที่เป็นเกมผจญ  
ภัยก็ เหมือนเดิมอยู่  
แต่กราฟฟิก มี ดีขึ้น  
ลงมามากขึ้นและ  
เส้น ทางที่ลึกลับซับซ้อน  
ขึ้นก็เป็นจอภาพ  
แบบ 3 มิติ



ฉากของเกมผจญภัย  
ก็มีสีสันงดงาม

ฉากของภาคนี้

มีจอภาพแบบ 3 มิติ  
ในเส้นทาง ลึกลับด้วย

ในเกมผจญภัยในบางครั้งก็ต่อสู้

โถงมักจะเปิดขึ้นเพิ่ม  
พลัง แต่ บางครั้ง...



ไฟ  
โยเท็ม

ถึงจะไม่ต้องต่อสู้แต่ก็จะ  
โดนแบน การมีวิชาพาฬ



ฝึก  
วิชา

ตรงนี้จะมีการปรากฏ  
ตัวเสมอ ดังนั้นต้องระวังไว้



ศัตรู  
ปรากฏตัว

บนกระดานมีเครื่อง  
หมายต่าง ๆ กำหนด  
เหตุการณ์ที่จะเกิดขึ้น  
เราขอแนะนำเฉพาะ  
เครื่องหมายสำคัญ ๆ  
เท่านั้น

4 เครื่องหมายกระดาน

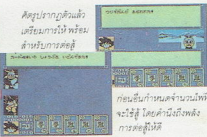


กำจัดการต่อสู้ที่คิดค้นขึ้น

จากการต่อสู้โดยการให้ใช้กฎกติกาเข้ามาอีก และนอกจากนี้กราฟฟิกของท่าไม้ตายยังปรากฏออกมาด้วยจากที่มีลักษณะต่างเทคนิคต่าง ๆ ในการต่อสู้ก็เพิ่มมากขึ้น

จากการต่อสู้ด้วยท่าไม้ตายอันดุเดือด

กฎการต่อสู้ด้วยไฟที่ได้รับความนิยมอย่างมากในภาคที่เล็ดนั้นถูกนำมาใช้เหมือนเดิมแต่กราฟฟิกในคราวนี้ต่างไป ภาพจะปรากฏเป็นของแบบต่อเนื่อง และในแต่ละช่องยังมีการเคลื่อนไหวแบบอนิเมชัน และจากภาพยังแบ่งออกเป็น 2 ส่วนให้เห็นท่าไม้ตายของทั้งทางฝ่ายศัตรูและพวกเดียวกัน



ศัตรูปรากฏตัวแล้วเตรียมการให้พร้อมสำหรับการต่อสู้

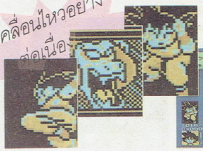
ก่อนยื่นกำหนดจำนวนไฟที่จะใช้สู้ โดยคำนึงถึง การต่อสู้ให้



และจากการต่อสู้ก็เริ่มต้นขึ้น

ของแอสตินซึ่งภาพภายในนั้นเคลื่อนไหวได้ด้วยปรากฏอย่างต่อเนื่อง

เคลื่อนไหวอย่างต่อเนื่อง



ท่าไม้ตายเลือกได้ตามใจชอบ

ท่าไม้ตายเลือกได้ตามใจชอบแต่คะแนนท่าไม้ตายที่ใช้แต่ละอันจะต่างกันไป ท่าไม้ตายที่ยังมีอำนาจไฟก็ยังจะคะแนนมาก



การจะใช้ท่าไม้ตายนั้นจะต้องมีคะแนนไฟด้วย

ไฟสำหรับเรียกคนมาช่วย

ในภาค 3 ก็มีไฟเรียกคนมาช่วยในจากการต่อสู้เหมือนกัน ชนิดของไฟต่าง ๆ นานาน่าสนใจพอสมควรที่จะคาดคิดไม่ถึง



ไฟเรียกคนมาช่วยจะไม่ต่างจากการเล่นเกมต่อสู้ ไม้ที่จะใช้คือ



อันนี้มันใช้เรียกคนมาช่วย

ไฟของพวกกันทางจะมีประโยชน์

เพิ่มพลังแล้วแบ่งคะแนน

หลังจากที่เพิ่มระดับพลังได้จะได้รับคะแนนโบนัส 5 คะแนน คะแนนนี้สามารถแบ่งใส่ให้กับความสามารถแต่ละอย่างได้ตามความต้องการ



ใส่ไว้ได้คะแนนเพิ่มขึ้นแล้วแบบนี้ก็สามารถเพิ่มความสามารถได้

เทคนิคการต่อสู้	ฉากที่แสดงการเคลื่อนไหวของหงอนตอนลอยตัวกลางอากาศนั้นน่าชมมาก	ฟุ้งเข้าชน	นี่ก็เป็นท่าต่อสู้พื้นฐาน แต่การเคลื่อนไหวเวลาเตะนั้นแสดงได้อย่างงดงามมาก	เตะ	ในของแอสตินจะไม่ค่อยตั้งใจทำไร แต่สภาพจะเป็นแบบอนิเมชันตอนปลัดยกหมัดออกไป	หมัด
	โจมตีโดยใช้กระบองสสารพิศมัย นึกจะใช้ได้ต่อเมื่อมีกระบองสสารพิศมัยแล้วเท่านั้น	อาวุธ	สามารถเลือกท่าไม้ตายอย่างเช่น หมัดพลังคลื่นดำได้	ท่าไม้ตาย	ภายในของนี่จะมีภาพการเคลื่อนไหวที่รวดเร็ว แสดงท่าโจมตีที่ต่อเนื่องของหงอน	โจมตีต่อเนื่อง



จากนี้ไป  
จะขอ  
แนะนำ  
เนื้อเรื่อง  
สำคัญ ๆ จน  
ถึง ภูเขาพราย  
บัน โดยจะ  
ถือเนื้อเรื่อง  
เดิมเป็นหลัก  
การกระทำ  
ของผู้เล่นและ  
ไอเท็มที่มีอยู่  
จะมีผลต่อลั  
ดับ การดำเนิน  
เรื่องเล็กน้อย

## ออกเดินทางผจญภัยกัน

การผจญภัยอันแสนยาว  
นานเริ่มต้นจากบ้านของ  
หองคอง หองคองจะมีเพื่อน  
เป็นลูกมาแต่แรกและไม่มี  
พลองสารพัดนึกซึ่งต่างกับ  
เนื้อเรื่องเดิม ในตอนแรก

หองคองยังไม่เก่งเท่าไร ดั่ง  
นั้นต้องพยายามให้หุตบม  
ช่องที่ปลอดภัยไว้ เดินไป  
เดินมาบนกระดานแล้วจะได้  
เจอกับเครื่องหมายเต่า



นี่คือบ้านของหองคอง เป็นจุดเริ่มต้นของการผจญภัย



หองคองมเปลี่ยนไปนะ



อย่าพูดให้หาวดเสียแบบนั่นสิ



ก่อนขึ้นพยายามอยู่ในช่องฝึกวิชาไว้



ภูเขาบันเตาไม่เจอกันเลย ยิ่งงะระก็ช่วยไว้ก่อน



ถ้าพาเต่าไปด้วยจะทำให้พลัง การเคลื่อนที่ลดลง 1

## ด้านแรกคือ ป้อมของพวกโจรภูเขา

พวกโจรภูเขาพยายามแย่งเต่าจากหองคองตามเรื่องเดิม และนอกจากนั้นพวกมันยังมีพลองสารพัดนึกอยู่ด้วย ก่อนอื่นจัดการกับคนเฝ้าประตูแล้วบุกเข้าไปในป้อมภายในป้อมจะเป็นในเส้น

ทางลัดลับ จะต้องต่อสู้กับพวกโจรภูเขา นับครั้งไม่ถ้วน ดังนั้นถ้าระดับพลังต่ำอยู่ละก็ลำบากไม่น้อยทีเดียว ถ้ากำจัดหัวหน้าโจรภูเขาได้จะได้พลองสารพัดนึก



รุ่นก่อนหน้านั้นเป็นทางเข้า



มีโจรภูเขามากมายในป้อม น่ากลัวจัง

ค้นเจียนที่เก็ดยงมาแล้ว ในภาค 2



เคี่ยงที่เก็ดยงค่าสูง ดังนั้นจะไม่สามารถเปลี่ยนให้ได้



ถ้าได้แนวที่มกจะก็ จะเดินได้ง่ายขึ้น



ถ้าไม่มีพิศ 7 ละก็ จะทำให้เสียเปรียบในการต่อสู้

## หัวหน้าโจรภูเขา



ถ้ากำจัดมันได้จะเคี่ยงี่ส่วนนี้ได้ แต่มันร้ายกาจมาก



เจอแล้วแต่นี้เป็นของเต่า หองคองใช้ไม่ได้

## เขียนเต่าอาจารย์หองคองปรากฏโฉม

พวกหองคองพาเต่ามาจนถึงชายน้ำ หลังจากได้พบกับเขียนเต่าที่นี้ แต่ต้องค้นหาชายน้ำที่อยู่อยุตริงใหม่ให้เจอ ก่อน ที่จริงแล้วตามเรื่องเดิมเขียนเต่าเป็นคนลามากมก แต่คราวนี้ไม่มีบทสนทนาประเภทนี้อยู่ด้วย น้าเสียดาย



ฮือ...หองคองนี่สังคิอยู่ที่นี่เน๊



เต่าแสดงความรักอย่างมก ไม้รู้จะเอาอะไรมาห้



ไม่ลามากเหมือนกับเนื้อเรื่องเดิม



เขียนเต่าชอบพลองสารพัดนึกที่แก้หองคอง



รายงาน  
พิเศษ

การผจญภัยของทอม ฮอว์เยอร์  
เด็กหนุ่มผู้เต็มไปด้วยความใฝ่ฝัน

SQUARE'S

# TOM SAWYER

Since 1855

スクウェアのトムソーヤ

ทอม ฮอว์เยอร์ นวนิยาย อมตะของมาร์ค ทเวน ซึ่งเป็นที่นิยมของเด็กทั่วโลก กลายมาเป็น RPG แบบแปลกใหม่ เราขอนำรายละเอียดมาเสนอให้กับทุกท่าน

กำหนดวางจำหน่าย เดือนพฤศจิกายน

SQUARE 6500 เยน



ฉบับ : 2M + 64KRAM แอปเปิล แมคอินทอช PC

## ความฝันของทอมเป็นจุดเริ่มต้นการผจญภัย

พอเกมเริ่มขึ้นจะมีฉากภาพเคลื่อนไหวเกี่ยวกับสมบัติของพวกโจรสลัดที่อยู่อีกฝั่งหนึ่งของแม่น้ำ แต่ที่ไหนได้นั้นเป็นความฝันของทอมไปเสียอีก ตัวเอกของเกมนี้คือ ทอม ฮอว์เยอร์ เด็ก

หนุ่มผู้ร่าเริงและแก่นแก้วเป็นที่สุด เกมจะเริ่มต้นขึ้นโดยไม่มีจุดมุ่งหมาย แต่ในระหว่างที่พูดคุยกับผู้คน ทอมถึงจะรู้ว่าสมบัติของโจรสลัดที่เขินในความฝันมีจริง ทอมเป็นคนชอบการผจญภัยอยู่แล้ว เราจึงรวบรวมพรรคพวกและออกเดินทางทันที เกมนี้เป็น RPG แบบเดินเป็นทีมได้มากที่สุด 4 คน แต่ระบบเกมต่างกับเกม RPG อื่น ๆ มาก เราลองมาดูกันดีกว่า



จาก เคาโม ในตอนเริ่มเกม

<p>Tom Sawyer</p>	<p>Huckleberry Finn</p>
<p>Jim</p>	<p>Maggie</p>
<p>Moss</p>	<p>Moss</p>

เลือกไปผจญภัยเพียงตัวคนเดียว โดยไม่มีเพื่อนฝูง ยิ่งดีเป็นความฝัน

ความ  
ฝัน  
หรือ...



ทอมมี  
แผน  
ที่

เกมนี้ไม่มีแผนที่ซึ่งเป็นที่ขาดไม่ได้ใน RPG ทั่วไปที่จะปรากฏเพียงครั้งเดียว การเคลื่อนไหวของจอภาพจะเป็นตามขวางและล่างบนสลับกันในแต่ละฉากเกี่ยวกับโกะมอน ดังนั้นจึงไม่มีการแยกฉากอยู่ในเมืองหรือนอกเมือง



ภายในบ้านกรรพพิศจะเป็นฉากที่สามารถเคลื่อนไหวได้อย่างอิสระ

ในเมือง



ในเมืองที่เช่นกัน จะต้องรวบรวมข้อมูลจากคนต่าง ๆ

ในป่า



จากภาพเคลื่อนไหวตามขวาง ไม่มีฉากภาพแผนที่แบบที่มองมาจากด้านบน



**หลักการต่อสู้เป็นแบบอนิเมชัน**

ระหว่างเดินอยู่นอกเมืองจู่ๆ เพียงงาไกล ๆ เจามังกรขนาดใหญ่และเงาเล็ก ทำให้สับสน แต่ในเกมนั้นจะรู้ว่าศัตรูเป็นแบบไหนก็ต่อเมื่อเข้าสู่ฉากการต่อสู้ โดยที่ก่อนจะเข้าสู่ฉากการต่อสู้จะเห็น

ระหว่างเดินอยู่ในป่าที่เต็มไปด้วยสีเขียว

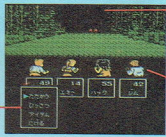


จู่ๆ ก็มีเสียงระเบิดและมีความสยองขึ้นมา เกิดอะไรขึ้นนี่ย



ศัตรูปรากฏตัว แต่จะมองไม่เห็นตัวศัตรูจนกว่าจะเข้าสู่การต่อสู้

หนี	โจมตี	ทำไม่ตาย	ต่อสู้
เวลาที่รู้สึกลัว	เลือกเวลาที่จะสู้	จะใช้ได้	เวลาต่อสู้
เปรียบเทียบกับสามารถ	การโจมตี	ต่อเมื่อมีท่าไม้ตาย	การสู้เลือกคำสั่งนี้
หนีได้ด้วยคำสั่งนี้	โจมตีที่มีอยู่		



ศัตรูมองเห็นแต่เงาอยู่ไกล ๆ เท่านั้น  
ทอมและพรรคพวก พวกเขาจะปรากฏในลักษณะหันหลังให้

**เจ็บนะ**



ทอมทำหน้าบึ้งตึงให้เห็นทั้ง ความเจ็บปวด

เปรี๊ยะ! เปรี๊ยะ!



การโจมตีของทอมโดนเข้าอย่างจังเลย

การโจมตีของทอมพุ่งเข้าหาศัตรู



ปิ๊ด...ปิ๊ด...ปิ๊ด...



คนที่ทำหน้าบึ้งตึงทอมไม่มีคำทวง

นี่คือการต่อสู้แบบอนิเมชัน

**ทำไม่ได้**

ทำไม่ตายที่ใช้ในการต่อสู้สามารถสร้างได้ในเวลาที่ต้องการ ก่อนอื่นจะต้องกำหนดอาจารย์และลูกศิษย์ก่อนแล้วค่อยตั้งชื่อทำไม่ตาย ทำไม่ตายมีอายุภาพทำให้ศัตรูได้รับบาดเจ็บมาก



เลือกอาจารย์และลูกศิษย์



ตั้งชื่อทำไม่ตายตามใจชอบ



เห็นอายุภาพน้อย ศัตรูถูกทำลายหมด

● ดูก็รู้ว่าจะไม่เป็นแบบอื่น



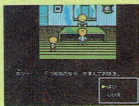
● แสบ เชี่ยวรอนหันดูนำกลิ่นมากที่เดียว



● หักท่อนับ ร้อยการบุกพิเดียว

ศัตรูที่จะปรากฏในเกมนี้มีทั้งหมดประมาณ 100 ชนิด แต่ละตัวดูน่ารักทั้งนั้น แต่ ยิ่งงะจะก็เป็นศัตรูกำจัดมันซะเพื่อลดค่า HP

**แนะนำศัตรูบางตัว**



เวลานี้อยู่ที่ใกล้กับบ้านซะ

บ้านของทอมก็เปรียบเสมือนที่ฝึกแรมหลังจากเหนือล้ำจากการต่อสู้กับศัตรู ก็จะถูกกลับมาที่บ้าน แม่ของทอมจะออกมาจับ ไม่มีที่ไหนดีกว่าบ้านของตัวเอง

บ้านของทอมอยู่ข้างนอก



ได้พบกับอามี



GO TO DOOR TO GO TO THE HOUSE

GO TO THE HOUSE TO GO TO THE HOUSE



GO TO THE HOUSE TO GO TO THE HOUSE

GO TO THE HOUSE TO GO TO THE HOUSE



ที่ห้องชุดและขอสติของทอม

GO TO THE HOUSE TO GO TO THE HOUSE

GO TO THE HOUSE TO GO TO THE HOUSE



ไปยังริเวอร์เวสต์

การผจญภัยของทอมเพิ่งเริ่มเงิน

ส่วนที่แนะนำในคราวนี้เป็นเพียงส่วนต้นของบททั้งหมดเท่านั้น การผจญภัยของทอมเพิ่งจะเริ่มขึ้นเท่านั้น ทอมต้องฝ่าด่านป่าอันน่ากลัวและผจญภัยไปตามแม่น้ำที่เต็ม

ไปด้วยอันตรายด้วยเรือ ในเกมยังมีปริศนาและสิ่งที่น่าสนใจเป็นจำนวนมาก



น้ำที่น้ำกัวลิว



สุสาน

ศัตรูจะปรากฏออกมาเมื่อไหร่ไม่รู้

คนกล่าวอย่างทอม เดินในสุสานก็ไปกัวลิว



แม่น้ำ

นำกระดาษกระดาษที่ไปบนแม่น้ำด้วยเรือ



จืดจาง...แจ่ม...

ไปได้อย่างสบายมาก

การผจญภัยของทอมเพิ่งจะเริ่มขึ้นเท่านั้น ผมจะไม่ยอมแพ้จนกว่าจะค้นหาคำบิตของใจที่สลับตบ แล้วผมจะมาแนะนำรายละเอียดเพิ่มเติมอีก





ไปทางเหนือ



คำพูดของคนในเมือง

ก่อนอื่นมาดูเมืองที่ทอมอยู่กัน ถ้าดูตามแผนที่นี้คงจะพอเห็นภาพพจน์ คอยเก็บข้อมูลต่างๆ จากผู้คนในเมือง สำหรับ RPG การสนทนาเป็นสิ่งที่สำคัญที่สุด

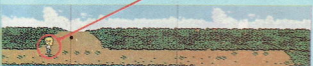
トム・ソーヤの家

FARMHOUSE TOM'S HOUSE



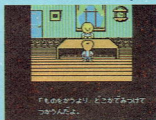
使用人のシムに会える

ไปป่าตรงแม่น้ำ



ไปยังริเวอร์วสต์

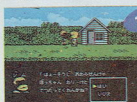
ในเกมนี้ไม่มีคำว่า "เงิน" ตามที่กล่าวมาแล้ว ดังนั้น ถ้าจะไปที่ร้านค้าในเมืองก็ ไม่สามารถซื้ออะไรก็ได้ จะขายอะไรก็ได้ โบนัสต่าง ๆ ที่ จะใช้ในเกมจะต้องรับจาก คนหรือไม่ก็ค้นหาเอง น่าเสียดายดูเหมือนกันที่ซื้อขายของไม่ได้



คนในบ้านขายของบอกให้ไปหา โบนัสเอา

ร้าน  
ค้าไม่มี  
ความ  
หมาย

ทอมจะต้องค้นหาพรรคพวกที่จะร่วมผจญภัยด้วยให้เจอก่อน ทอมสามารถจับทีมกับบุคคลต่างๆ ได้ แต่บางคนไม่ยอมเป็นเพื่อนด้วยง่าย ๆ ต้องทำอะไรให้ซะก่อน ยังingatก็จะต้องค้นหาพรรคพวกให้เจอ



ในกรณีจิม

แค่คุยก็ยอมเป็นพวกแล้ว

จิมเดินไปป่าตรงหน้าบ้านจิม



กรณีของฮัค

ฮัคบอกว่าหัวหน้าเห็นจะต้องหาของกินให้หน่อย

จิมอาศัยอยู่ในป่าทางเหนือ สองปีหาสุชิ



กรณีของเอมี

แค่คุยด้วยเอมีก็ยอมเป็นพวกด้วยแล้ว

จะได้พบกับภรรยาของ บอนของเซนต์ปีเตอร์สเบิร์ก

